

EYNATTEN 1^{er}, ANS ET ROCHADE EUPEN SUR LE PODIUM

Cette saison interclubs inaugurerait une grande première au niveau belge. La fédération royale belge des échecs avait décidé de réunir, en un endroit commun, toutes les équipes de 1^{re} division nationale pour disputer la 11^e et dernière ronde de la compétition.

Par Robert Romanelli,
Président du C.R.E.C.

C'est ainsi qu'à l'invitation de la fédération, le Cercle Royal des Echecs de Charleroi a eu l'honneur d'organiser, avec le soutien du département des Sports de la ville de Charleroi, cette manifestation dans la grande salle du complexe sportif de Roux. Les 12 meilleures équipes nationales, avec 8 joueurs par équipe, s'étaient donné rendez-vous le 27 mars pour désigner le champion et les deux clubs descendant vers l'étage inférieur.

En direct sur Internet

Grosse ambiance sur la grille de départ donc, avec trois équipes germanophones dont Eynatten 1, le tenant du titre, Eynatten 2 et Rochade Eupen, déjà sacré plusieurs fois champion de Belgique. Il y avait aussi trois équipes néerlandophones avec la présence de Gand, Bruges et Bergerhout, ainsi que six équipes francophones avec Liège, Namur, Amay, Charleroi et les promus Ans et Fontaine. Une autre nouveauté fut la retransmission en direct sur Internet de 21 parties, dont celles des trois premiers tableaux (échiquiers) de chaque équipe, ce qui accentuait la visibilité de l'événement. Des décisions étaient déjà tombées à l'entame de la dernière ronde. Eynatten 1 était sûr de conserver son titre. Liège et Namur, déjà relégués, joueraient pour l'honneur.

L'enjeu du podium

Seules les 2^e et 3^e places qualificatives pour la coupe d'Europe des clubs retenaient encore l'attention. La compétition fut lancée par Mme Colicis, échevine des



L'équipe d'Eynatten 1 a conservé son titre.

Sports de la ville de Charleroi. L'attention fut naturellement portée sur les deux matchs suivants : Rochade Eupen alors 3^e (3 GMI avec Vaganian, Berelowitsch et Feygin, 3 MI et 2 MF et une moyenne Elo à 2464) affrontait l'invincible Eynatten 1, assuré de finir 1^{er} (5 GMI avec Lutz, Sulskis, Hausrath, Levin et Swinkels, 3 MI et une moyenne à 2490). Ans alors 2^e (2 GMI avec Hoffmann et Winants, 2 MI et 2 MF et une moyenne à 2292) recevait Fontaine, classé 4^e (3 GMI avec Meier, Degraeve et Todorov, 1 MI, 4 MF et une moyenne à 2443).

Promotion des échecs

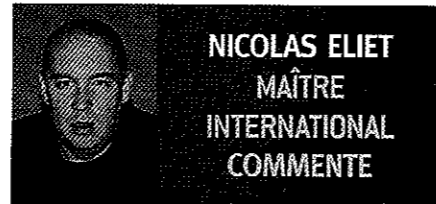
Les parties furent âprement disputées et le suspense fut de mise pour les places sur le podium. Au fil des heures, les spectateurs approchaient des tables et les supputations allaient bon train. Bien malin qui aurait pu dire qui enlèverait la palme !

PODIUM

Ces trois clubs sont qualifiés pour la coupe d'Europe des clubs

1. KSK47-EYNATTEN 1 :	21 pts
2. Ans 1 :	18
3. KSK Rochade 1 :	16

Finalment, Rochade Eupen arracha le match nul 16-16 contre Eynatten 1 (2 victoires partout et 4 nulles). Contrairement aux pronostics « sur papier », Ans se défaisait de Fontaine par 18-14 (3 victoires à 1). La remise des prix eut lieu en présence de Chris Ghysels, président de la fédération. Une belle journée pour la promotion des échecs en Belgique. ■



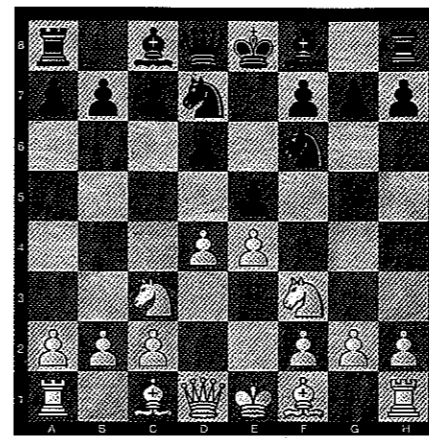
NICOLAS ELIET
MAÎTRE
INTERNATIONAL
COMMENTE

X. Wemmers 2421 - N. Eliet 2406
Défense Philidor (C41)
Interclubs de Belgique - Roux 2011
(ronde 11)

1.d4 d6 2.e4 ♟f6 3.♟c3 e5 4.♟f3
L'autre possibilité est d'échanger en e5, ce qui amène un type de position tout à fait différent : 4.dxe5 dxe5 5.♟xd8+ ♜xd8 6.♟c4 (ou 6.♟g5 ♟c6 7.0-0-0+ ♟bd7 8.f4 exf4 9.♟f3 h6, Gharamian-Eliet TIPC Charleroi 2007) 6...♟e8 7.♟d2 ♟d6 8.♟g2 a6 9.f4 ♟c6 10.0-0 exf4

11. ♟xf4 ♟e5 avec une position équilibrée, Naiditsch-Eliet Belgique 2003.

4... ♟bd7



5. ♟c4

Le coup principal. L'autre possibilité popularisée par Shirov est 5.g4, voir la partie Shirov-Kinova Gibtelecom 2006 et Shirov-Cyborowski Budesliga 2006.

5... ♟e7 6.0-0 0-0 7. ♟e1 c6

Avec l'idée de prendre de l'espace par b5.

8.a4 b6

8...a5 et 8...♟c7 sont les deux alternatives.

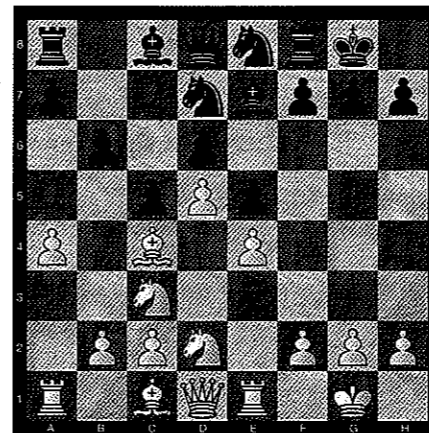
9.d5 c5

Amenant une position de type vieille Benoni, mais avec le détail que les Blancs disposent de la case c4 pour l'une de leurs pièces.

10. ♟d2

10.♟d3 est très intéressant, Jonkman-Eliet Interclubs Belgique 2003.

10... ♟e8



11. ♟f1

Sur 11.♟f1!? g6 12.♟c4 ♟g7 13.a5 f5 14.f4.

11...g6 12. ♟e3 ♟g7?!

12...a6! pour éviter la réaction qui suit me semble plus en adéquation avec la position.

13.a5! f5

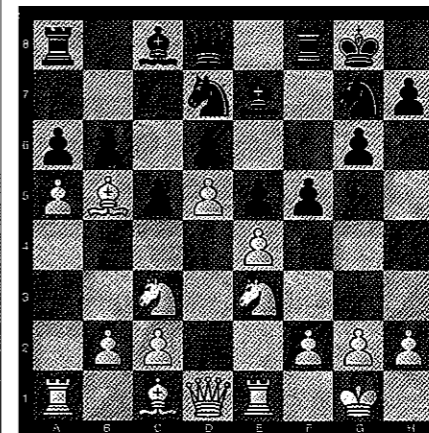
Sur 13...bxa5 14.♟b5 f5 15.♟c4 ;



La salle de jeu du complexe sportif de Roux près de Charleroi.

comme sur 13...♟g5 14.axb6 ♟xb6 15.♟a6, les Blancs sont mieux.

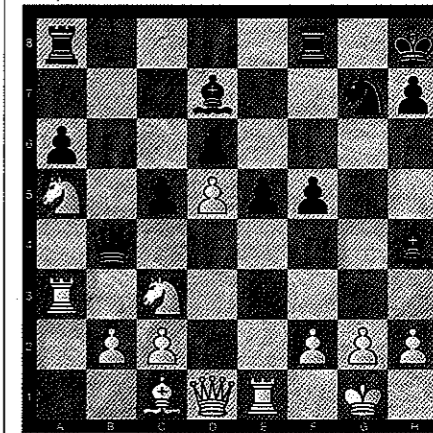
14. ♟b5 a6



15. ♟xd7

15.♟c6 ♟b8 16.axb6 ♟xb6 17.cxf5 gxf5 et rien n'est clair.

15...♟xd7 16.axb6 ♟xb6 17.♟c4 ♟b4 18.♟a5 ♟h4! 19.cxf5 gxf5 20. ♟a3 ♟h8.



La nulle est certes rapide, mais en fin de saison et avec de bonnes positions sur les échiquiers de mes coéquipiers, je ne voyais pas de raison de ne pas la proposer. 0,5-0,5 ■

La position me semble très jouable pour les Noirs, même si l'ordinateur donne une évaluation légèrement supérieure pour les Blancs. Les Noirs disposent à mon sens de sérieux éléments à faire valoir : la paire de Fous et surtout la colonne « g » qui pourrait causer de gros soucis aux Blancs dans l'avenir. En tout cas, une partie relativement courte, mais aussi également riche. Je finirai par remercier l'équipe organisatrice du CREC qui avait, comme à son habitude, mis les petits plats dans les grands pour offrir aux joueurs d'excellentes conditions. ■

Retrouvez toute
l'actualité
des échecs sur :

www.europe-echecs.com



EYNATTEN 1^{er}, ANS ET ROCHADE EUPEN SUR LE PODIUM

Cette saison interclubs inaugurerait une grande première au niveau belge. La fédération royale belge des échecs avait décidé de réunir, en un endroit commun, toutes les équipes de 1^{re} division nationale pour disputer la 11^e et dernière ronde de la compétition.

Par Robert Romanelli, Président du C.R.E.C.

C'est ainsi qu'à l'invitation de la fédération, le Cercle Royal des Echecs de Charleroi a eu l'honneur d'organiser, avec le soutien du département des Sports de la ville de Charleroi, cette manifestation dans la grande salle du complexe sportif de Roux. Les 12 meilleures équipes nationales, avec 8 joueurs par équipe, s'étaient donné rendez-vous le 27 mars pour désigner le champion et les deux clubs descendant vers l'étage inférieur.

En direct sur Internet

Grosse ambiance sur la grille de départ donc, avec trois équipes germanophones dont Eynatten 1, le tenant du titre, Eynatten 2 et Rochade Eupen, déjà sacré plusieurs fois champion de Belgique. Il y avait aussi trois équipes néerlandophones avec la présence de Gand, Bruges et Bergerhout, ainsi que six équipes francophones avec Liège, Namur, Amay, Charleroi et les promus Ans et Fontaine. Une autre nouveauté fut la retransmission en direct sur Internet de 21 parties, dont celles des trois premiers tableaux (échiquiers) de chaque équipe, ce qui accentuait la visibilité de l'événement. Des décisions étaient déjà tombées à l'entame de la dernière ronde. Eynatten 1 était sûr de conserver son titre. Liège et Namur, déjà relégués, joueraient pour l'honneur.

L'enjeu du podium

Seules les 2^e et 3^e places qualificatives pour la coupe d'Europe des clubs retenaient encore l'attention. La compétition fut lancée par Mme Colicis, échevine des



L'équipe d'Eynatten 1 a conservé son titre.

Sports de la ville de Charleroi. L'attention fut naturellement portée sur les deux matchs suivants : Rochade Eupen alors 3^e (3 GMI avec Vaganian, Berelowitsch et Feygin, 3 MI et 2 MF et une moyenne Elo à 2464) affrontait l'invincible Eynatten 1, assuré de finir 1^{er} (5 GMI avec Lutz, Sulskis, Hausrath, Levin et Swinkels, 3 MI et une moyenne à 2490). Ans alors 2^e (2 GMI avec Hoffmann et Winants, 2 MI et 2 MF et une moyenne à 2292) recevait Fontaine, classé 4^e (3 GMI avec Meier, Degraeve et Todorov, 1 MI, 4 MF et une moyenne à 2443).

Promotion des échecs

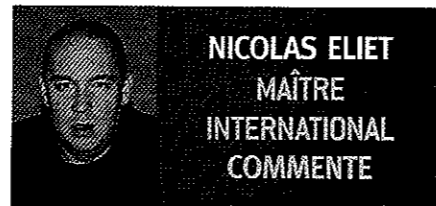
Les parties furent âprement disputées et le suspense fut de mise pour les places sur le podium. Au fil des heures, les spectateurs approchaient des tables et les supputations allaient bon train. Bien malin qui aurait pu dire qui enlèverait la palme !

PODIUM

Ces trois clubs sont qualifiés pour la coupe d'Europe des clubs

1. KSK47-EYNATTEN 1 :	21 pts
2. Ans 1 :	18
3. KSK Rochade 1 :	16

Finalment, Rochade Eupen arracha le match nul 16-16 contre Eynatten 1 (2 victoires partout et 4 nulles). Contrairement aux pronostics « sur papier », Ans se défaisait de Fontaine par 18-14 (3 victoires à 1). La remise des prix eut lieu en présence de Chris Ghysels, président de la fédération. Une belle journée pour la promotion des échecs en Belgique. ■



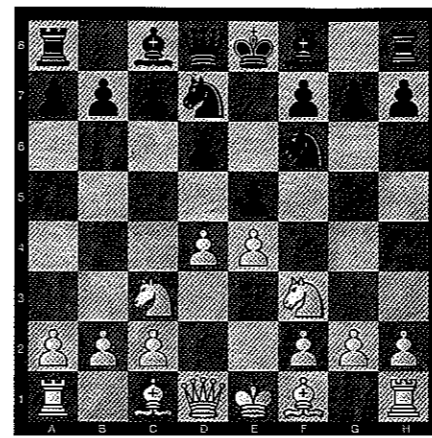
NICOLAS ELIET
MAÎTRE
INTERNATIONAL
COMMENTATEUR

X. Wemmers 2421 - N. Eliet 2406
Défense Philidor (C41)
Interclubs de Belgique - Roux 2011
(ronde 11)

1.d4 d6 2.e4 ♟f6 3.♟c3 e5 4.♟f3
L'autre possibilité est d'échanger en e5, ce qui amène un type de position tout à fait différent : 4.dxe5 dxe5 5.♟xd8+ ♜xd8 6.♟c4 (ou 6.♟g5 ♟c6 7.0-0-0 ♟bd7 8.f4 exf4 9.♟f3 h6, Gharamian-Eliet TIPC Charleroi 2007) 6...♟e8 7.♟d2 ♟d6 8.♟ge2 a6 9.f4 ♟c6 10.0-0 exf4

11. ♟xf4 ♟e5 avec une position équilibrée, Naiditsch-Eliet Belgique 2003.

4... ♟bd7



5. ♟c4

Le coup principal. L'autre possibilité popularisée par Shirov est 5.g4, voir la partie Shirov-Kinova Gibtelecom 2006 et Shirov-Cyborowski Budesliga 2006.

5... ♟e7 6.0-0 0-0 7. ♟e1 c6

Avec l'idée de prendre de l'espace par b5.

8.a4 b6

8...a5 et 8...♟c7 sont les deux alternatives.

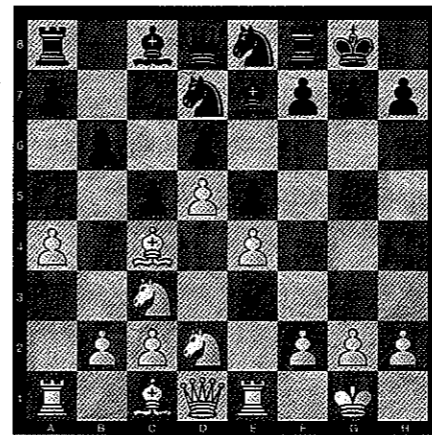
9.d5 c5

Amenant une position de type vieille Benoni, mais avec le détail que les Blancs disposent de la case c4 pour l'une de leurs pièces.

10. ♟d2

10.♟d3 est très intéressant, Jonkman-Eliet Interclubs Belgique 2003.

10... ♟e8



11. ♟f1

Sur 11.♟f1! ♟g6 12.♟c4 ♟g7 13.a5 f5 14.f4.

11...g6 12. ♟e3 ♟g7?!

12...a6! pour éviter la réaction qui suit me semble plus en adéquation avec la position.

13.a5! f5

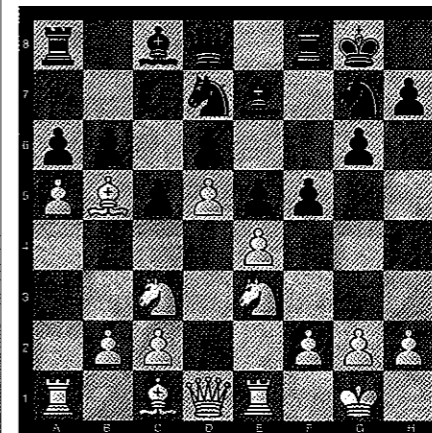
Sur 13...bxa5 14.♟b5 f5 15.♟c4 ;



La salle de jeu du complexe sportif de Roux près de Charleroi.

comme sur 13...♟g5 14.axb6 ♟xb6 15.♟a6, les Blancs sont mieux.

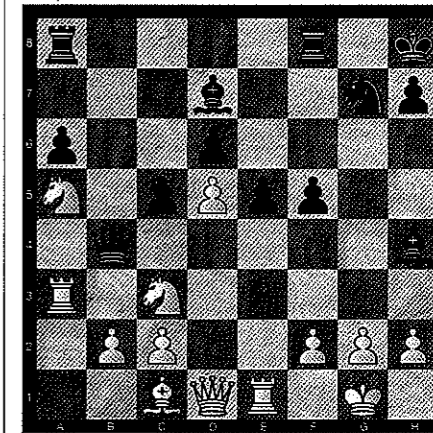
14. ♟b5 a6



15. ♟xd7

15.♟c6 ♟b8 16.axb6 ♟xb6 17.cxf5 gxf5 et rien n'est clair.

15...♟xd7 16.axb6 ♟xb6 17.♟c4 ♟b4 18.♟a5 ♟h4! 19.cxf5 gxf5 20. ♟a3 ♟h8.



La nulle est certes rapide, mais en fin de saison et avec de bonnes positions sur les échiquiers de mes coéquipiers, je ne voyais pas de raison de ne pas la proposer. 0,5-0,5 ■

La position me semble très jouable pour les Noirs, même si l'ordinateur donne une évaluation légèrement supérieure pour les Blancs. Les Noirs disposent à mon sens de sérieux éléments à faire valoir : la paire de Fous et surtout la colonne « g » qui pourrait causer de gros soucis aux Blancs dans l'avenir. En tout cas, une partie relativement courte, mais aussi également riche. Je finirai par remercier l'équipe organisatrice du CREC qui avait, comme à son habitude, mis les petits plats dans les grands pour offrir aux joueurs d'excellentes conditions. ■

Retrouvez toute
l'actualité
des échecs sur :

www.europe-echecs.com